

Päätöksessä on liitteineen 11 sivua.

---

**MAA-AINESLUPA / KÄÄVÄNKYLÄN MAANSIIRTO KY, Mäntyharju**

**ASIA**

Maa-aineslain (555/1981) 4 §:n mukainen päätös maa-ainesten ottamiseen Mäntyharjun kunnassa sijaitsevalla kiinteistöllä Lehtola (507-424-2-211). Kyseessä on maa-ainesten ottotoiminnan jatkaminen Valtolan maa-ainesalueella.

Ottoalueen sijaintikoordinaatit (ETRS-TM35FIN): 6789539 (N), 502549 (E)

**HAKIJA**

Käävänkylän Maansiirto Ky  
Y-tunnus: 0684121-4

**KIINTEISTÖNOMISTAJA**

Kiinteistön omistaa yksityishenkilö. Käävänkylän Maansiirto Ky on tehnyt maanvuokrasopimuksen kyseessä olevaan, noin hehtaarin suuruiseen määräalaa.

**LUVAN HAKEMISEN PERUSTE**

Maa-ainesten ottaminen on luvanvaraista maa-aineslain 4 §:n perusteella.

Maa-aineslain 7 §:n mukaan maa-ainesten ottamista koskevan lupa-asian ratkaisee kuntien ympäristönsuojelun hallinnosta annetun lain (64/1986) mukainen kunnan ympäristönsuojeluviranomainen. Kunnan ympäristönsuojeluviranomaisena toimii Mikkelin seudun ympäristölautakunta.

**HAKEMUKSEN VIREILLETULO**

Hakemus on jätetty Lupapisteeseen 29.8.2024.

**SELVITYS OTTAMISALUETTA KOSKEVISTA LUVISTA JA KAAVOITUSTILANNE**

**Lupatilanne**

Alueella on ollut Mäntyharjun rakennuslautakunnan 17.7.2013 (§ 26) myöntämä maa-ainesten ottolupa, jonka voimassaolo on päättynyt 17.7.2024.

**Alueen kaavoitustilanne**

Etelä-Savon maakuntakaavayhdistelmässä alueeseen kohdistuu merkintä EO 9.314 (Maa-ainesten ottoalue. Merkinnällä osoitetaan maa-aineslain piiriin kuuluvia maa-ainesten ottamiseen soveltuvia alueita, joiden osalta on selvitetty luonnon-suojelun tavoitteiden, pohjavedenhankinnan ja maa-ainesten ottotoiminnan yhteensopivuus.) Mäntyharjun yleiskaavassa alueeseen ei kohdistu merkintöjä.

## **OTTAMISALUEEN YMPÄRISTÖ, MAISEMA JA KOHTEET, JOIHIN MAA-AINESTEN OTTAMISELLA ON VAIKUTUSTA**

Alue sijaitsee Mäntyharjun kunnassa noin 20 kilometriä kaakkoon Mäntyharjun taajamasta. Alueen sijainti on esitetty sijaintikartassa.

Alueen itäpuolella, noin 20 metrin etäisyydellä sijaitsee Supansuonlampi. Lounaispuolella, noin 400 metrin etäisyydellä sijaitsee Kalettomanjärvi. Ottoalueen lähettyvillä ei ole vakituista asutusta. Lähimpään vapaa-ajan kiinteistöön on matkaa noin 300 metriä. Se sijaitsee alueen lounaispuolella.

Alueen eteläpuolella, noin 200 metrin etäisyydellä sijaitsee toinen maa-ainesten ottoalue.

### **Pohjavesiolosuhteet**

Ottamisalue ei sijaitse luokitellulla pohjavesialueella. Alueelle asennetun pohjavesiputken vedenpinta on ollut 11.6.2024 +94.01 (N2000) ja alueen länsipuolella sijaitsevan Supansuonlammen pinnan korkeus +94.13 (N2000). Mittaukset on tehty Maanmittauspalvelu Puttonen Oy:n toimesta.

---

## **TOIMINNAN LAAJUUS JA MUUT TOIMINTATIEDOT**

Maa-aineslupaa haetaan 10 vuoden ajalle. Haettavan ottoalueen pinta-ala on noin 0,8 ha. Alueen rajaukset on esitetty suunnitelmakartoilla. Alueelta on tarkoitus ottaa noin 9000 m<sup>3</sup>ktr maa-aineksia (soraa ja hiekkaa). Vuotuinen ottamismäärä vaihtelee tarpeen mukaan. Maa-aineksia käytetään rakentamisen ja infran kunnossapidon tarpeisiin.

### **Ottamissuunnitelma**

Kartoituksia on tehty kesäkuussa 2024 Maanmittauspalvelu Puttonen Oy:n toimesta. Kartoitukset on tehty Gk27-taso - ja N2000-korkeusjärjestelmiin Trimble VRS-GNSS -mittalaitteella. Alueen suunnittelussa hyödynnettiin lisäksi Maanmittauslaitoksen laserkeilausaineistoa sekä Dronekuvausta.

Ottamissuunnitelmassa on esitetty maa-ainesalueen sijainti sekä kiinteistöjaotus, suunnittelualueen rajaus ja ottamisalueen rajaus sekä etäisyydet lähimpiin kiinteistöihin ja vesialueisiin.

Ottamistoimenpiteet on selvitetty suunnitelman liitteenä olevissa suunnitelma-piirroksissa. Ottotoiminta suoritetaan suunnitelmakarttojen mukaisesti. Suunnitellut ottotasot on esitetty suunnitelmakartoissa ja leikkauskuvissa. Alimmaksi ottotasoksi Valtolan maa-ainesalueelle haetaan +95.00 (N2000). Ottotaso muotoilee nykyistä pohjan tasoa. Aikaisemmassa luvassa ottotasoksi oli määritelty +92.40.

Pintamaat kuoritaan pois ottamistoiminnan edetessä ja ne läjitetään ottamistoiminnan alkuvaiheessa ottoalueiden reunoille suunnitelmakarttojen osoittamalla tavalla. Toiminnan jälkeen pintamaita käytetään alueen jälkihoitotoimenpiteissä.

Alue on jo miltei kokonaan avattu ottamistoiminnalle, joten pintamaita lähtee alueelta enää hyvin vähän.

Uudet rintaukset joko luiskataan maaston mukaan 1:2–1:3 kaltevuuteen tai aidataan riippuen ottoalueen loppukäytöstä. Ottoalueen pohja muotoillaan ja kunnossapidetään ottamisen aikana niin, ettei alueelle synny pintavesilammikoita.

Ottotoiminnassa käytetään prosessin eri vaiheissa maansiirtokoneita. Ottamisalueella ei huolleta työkoneita kuin rikkoontumistapauksessa. Alueella ei varastoida poltto- ja voiteluaineita.

Liikennöinti alueelle tapahtuu olemassa olevia tieyhteyksiä pitkin. Alueelta liikennöidään etelän puolelta Valtolantien kautta toimituskohteisiin.

Ottamisen aikana tullaan noudattamaan voimassa olevia työturvallisuusmääräyksiä. Jyrkät rintaukset merkitään lippusiimoin turvallisuuden varmistamiseksi. Ottoalueelle voidaan ottaa vastaan pieniä määriä puhtaita maa-aineksia kierrätettäväksi tai maisemointitarkoituksiin.

### **Kaivannaisjätteen jätehuoltosuunnitelma**

Hakemuksen liitteenä olevan jätehuoltosuunnitelman mukaan pintamaita kuori-taan noin 170 m<sup>3</sup>-ktr. Kantoja ja hakkuutähteitä muodostuu noin 10 m<sup>3</sup>-ktr. Pintamaat ja hakkuutähteet käytetään alueen jälkihoitoon ja maisemointiin.

### **Jälkihoito ja alueen myöhempi käyttö**

Ottamistoiminnan edetessä alue siistitään ja metsitetään. Pintamaat levitetään muotoillulle pohjalle ja tarvittaessa alueelle tuodaan lisäksi metsän kasvulle soveltuvia puhtaita maa-aineksia. Alueelta poistettavat pintamaat eivät aiheuta ympäristövaikutuksia. Jälkikäyttömahdollisuutena on maa-ainesten ottaminen jatkossakin haettavan 10 vuoden lupa-ajan jälkeenkin

### **Ympäristövaikutukset**

Ottamistoiminnan päätyttyä, maisemoinnin jälkeen, alue tulee sopeutumaan maastoon, joten ympäristövaikutukset jäävät vähäisiksi.

## **ASIAN KÄSITTELY**

### **Kuuluttaminen**

Hakemuksesta on kuulutettu 4.9-11.10.2024 välisenä aikana Mikkelin kaupungin sekä Mäntyharjun kunnan verkkosivuilla sekä osoitteessa [www.julkipano.fi](http://www.julkipano.fi). Lähi-kiinteistöjen haltijoille (13 kpl) on lähetetty kuulemiskirje. Asiakirjat ovat olleet nähtävillä kuulutusaikana myös Mikkelin seudun ympäristöpalvelujen Mäntyharjun toimipaikassa.

## Muistutukset

Hakemuksen johdosta jätettiin kaksi kirjallista muistutusta. M.L naapurikiinteistön omistajana edellyttää muun muassa, että maa-ainesten ottoa ei saa ulottaa kymmentä metriä lähemmäs hänen omistamansa kiinteistön rajaa.

Tilan Lehtola omistaja nostaa esille muun muassa, että maa-ainesten ottotoiminnan alimman korkotason tulisi olla vähintään +96.01 (N2000). Muistutuksessa tuodaan myös esille, että alueelle ei saa tuoda pintamaita alueen ulkopuolelta ja alue tulee metsittää ottotoiminnan päätyttyä. Lisäksi muistutuksessa otetaan kantaa vakuuden määrään.

Muistutukset ovat kokonaisuudessaan oheismateriaalina.

## Hakijan vastine muistutuksista

Hakijalle on varattu tilaisuus vastineen antamiseen muistutusten johdosta. Hakija on antanut vastineen 30.10.2024 muistutuksista ja niissä nostetuista asioista:

*Maa-aineen otto suhteessa naapuritonttiin tehdään lupaehtojen mukaisesti. Alin ottotaso pitää olla +95.00 (N2000). Ennallistamisen jälkeen pinta nousee huomattavasti, kun reunoille kerätty pintamaa tasataan kohteeseen. Lisäksi ilmoitamme, että alue ei ole merkitty pohjavesialueeksi. Alueelle ei ole koskaan tuotu minkäänlaista maa-ainesta muualta, eikä sinne ole sitä tarkoitus milloinkaan tuoda. Otto-alueella on tällä hetkellä voimassa oleva vakuus, jonka katsomme riittävän kohteeseen.*

## YMPÄRISTÖLAUTAKUNNAN RATKAISU

Ympäristölautakunta on tarkastanut maa-aineslupahakemuksen.

Ympäristölautakunta myöntää hakijalle maa-aineslain 4 §:n mukaisen maa-ainesten ottamisluvan edellyttäen, että toimet toteutetaan ja ylläpidetään hakemuksessa esitettyjen tietojen mukaisesti ja toiminnassa noudatetaan seuraavia lupamääräyksiä:

1. Hakijan tulee pyytää aloitustarkastusta vähintään kaksi viikkoa ennen toiminnan aloittamista. Luvassa määrätty vakuus tulee olla asetettuna ennen maa-ainesten ottotoiminnan jatkamista.
2. Alueelta, joka tulee olla merkittynä maastoon, saa ottaa maa-aineksia suunnitelman mukaiselta rajatulta 0,8 ha alueelta enintään 9000 m<sup>3</sup>-ktr. Suojaetäisyys naapurikiinteistön Rensumäki (507-424-2-168) rajaon tulee kuitenkin olla vähintään kymmenen metriä.
3. Alin ottotaso +96,00 (N2000) merkitään maastoon korkopukkien avulla tai muutoin niin, että se on alueella nähtävissä. Alimman ottotason tulee olla kuitenkin kaksi (2) metriä pohjavesipinnan yläpuolella. Pohjaveden korkeus voidaan arvioida alueella olevasta pohjavesiputkesta, joka on esitetty hakemuksessa. Pohjaveden pinnan korkeutta tulee mitata vuosittain keväällä (huhtitoukokuussa) ja syksyllä (syys-lokakuussa).

4. Ottamistoiminnan aikana alueen jyrkät reunat tulee suojata/merkitä varoitusmerkinnöin ja -nauhoin putoamisvaaran ehkäisemiseksi. Lopullisessa tilanteessa alueen reunat tulee ensisijaisesti luiskata siten, että ne ovat turvallisia. Hakijan tulee varmistaa, että alueen turvallisuus on varmistettu koko ottotoiminnan ajan.
5. Alueella ei saa suorittaa koneiden korjaus- ja huoltotöitä ilman pakottavaa tarvetta. Aluetta ei saa käyttää romujen tai muun jätteen varastona.
6. Luvan haltijan tulee ennen ottamistoiminnan aloittamista laatia kemikaalivahingon torjuntasuunnitelma työnaikaisen öljy- tai kemikaalivahingon varalta.

Mikäli öljyä tai muuta pohjavesille haitallista ainetta kuitenkin pääsee maaperään tai pintavesiin, luvan saajan tulee ryhtyä tarpeellisiin toimiin haitan poistamiseksi ja vahingosta tulee ilmoittaa pelastuslaitokselle. Kaikista alueella tapahtuvista ympäristönpilaantumisen vaaraa aiheuttavista vahingoista on ilmoitettava kunnan ympäristönsuojeluviranomaiselle.

7. Maa-ainesluvan haltijan on ilmoitettava valvontaviranomaiselle vuosittain edellisenä vuonna otetun aineksen määrä ja laatu tammikuun loppuun mennessä. Ilmoitus tulee tehdä valtakunnalliseen Notto-rekisteriin rekisterinpitäjän erikseen antamien ohjeiden mukaisesti. (*ML 23 a §, ML 23 b §*)
8. Jälkihoitotoimenpiteet tulee tehdä hakemuksen liitteenä olevan ottamissuunnitelman mukaisesti kuitenkin siten, että alueelle ei saa tuoda maa-aineksia ottoalueen ulkopuolelta. Ottamistoiminnan päätyttyä alue tulee metsittää.
9. Maa-ainesluvan haltijan on ilmoitettava ottamisen päättymisestä valvontaviranomaiselle. Valvontaviranomaisen edustaja suorittaa lopputarkastuksen ottamistoiminnan päättymisen jälkeen tai luvan voimassaoloajan kuluttua umpeen.
10. Mikäli lupa maa-ainesten ottamiseen siirretään toiselle, on siirrosta viipymättä ilmoitettava lupaviranomaiselle. Luvan haltija vastaa lupaan liittyvistä velvoitteista, kunnes hänen tilalleen on hakemuksesta hyväksytty toinen. Mikäli luvan haltija menee konkurssiin ja pesä jatkaa ottotoimintaa, tulee siitä tehdä ilmoitus lupaviranomaiselle tai siirtää lupa 6 kk:n kuluessa konkurssin alkamisesta toiselle haltijalle. Ellei ilmoitusta tai siirtoa ole tehty, lupa raukeaa ja viranomainen teettää tarpeelliseksi katsomansa jälkihoitotyöt käyttämällä varakautta. (*MAL 13 a §*).
11. Mikäli alueella on tarpeen louhia tai murskata kiviainesta, tulee siitä tehdä ympäristönsuojelulain 118 §:n mukainen ilmoitus Mikkelin seudun ympäristöpalvelut-yksikköön vähintään 30 vuorokautta ennen toiminnan aloittamista. Mikäli alueella murskataan yhdessä tai useammassa jaksossa yhteenlaskettuna yli 50 päivää, tulee murskaukselle hakea ympäristölupa.

#### **Luvan voimassaolo**

Maa-ainesluvan viimeinen voimassaolopäivä on **31.12.2034**, mihin mennessä alue tulee olla maisemoitu maa-aineslupahakemuksen liitteenä olevan ottosuunnitelman mukaisesti. Toiminnan olennaisille muutoksille tulee hakea uusi lupa.

(YSL 29 §, MAL 4 a §)

### Vakuus jälkihoitovelvoitteiden suorittamisesta

Hakijan on asetettava yhteensä **5130 €** vakuus jälkihoitovelvoitteiden suorittamisesta. Vakuuden tulee olla voimassa **31.12.2035** asti tai siihen saakka, kunnes alue on maisemoitu ja lopputarkastettu. (ML 12 §)

Lupaviranomainen voi erityisestä syystä määrätä lisävakuuden asettamisesta, mikäli vakuuden ei voida katsoa olevan riittävä lupamääräyksessä 8 tarkoitettujen toimenpiteiden suorittamiseksi. Ottamistoiminnan päätyttyä alueelle tehdään lopputarkastus. Lupaviranomainen palauttaa vakuuden hakijalle, jos alueen jälkihoitotoimenpiteet on tehty hyväksyttävällä tavalla.

### Vakuusohje

Asetettavan vakuuden tulee olla ympäristölautakunnan 20.4.2017 hyväksymän vakuusohjeen mukainen.

## MAKSUT

Lupahakemuksen käsittelystä peritään Maa-aineslain mukaisten viranomaistehtävien maksutaksan 2024 mukaisena lupamaksuna **590 €** (500 € + 0,01 €/m<sup>3</sup>) + kuumeliskustannukset **260 €**.

Luvanhaltijalta peritään vuosittain valvontamaksua kulloinkin voimassa olevan taksan mukaisesti. Lisäksi lupa- ja valvontaviranomainen voi periä maksua luvan voimassaoloaikana tehdystä ottamissuunnitelman muutoksesta, vakuuden muuttamisesta, pakkokeinopäätöksestä ja haltijanvaihdoksesta. (MAL 23 §)

## PÄÄTÖKSEN PERUSTELUT

### Luvan myöntämisen edellytykset

Maa-aineslain 6 §:n mukaan lupa ainesten ottamiseen on myönnettävä, jos asianmukainen ottamissuunnitelma on esitetty eikä ottaminen tai sen järjestely ole ristiriidassa 3 §:ssä säädettyjen rajoitusten kanssa. Asiaa harkittaessa on otettava huomioon myös lupamääräysten vaikutus.

Alueella, jolla on voimassa toimenpiderajoitus yleiskaavan tai asemakaavan laatimista tai muuttamista varten, lupa voidaan myöntää, jollei ottaminen tuota huomattavaa haittaa kaavan laatimiselle tai muuttamiselle, turmele kaupunki- tai maisemakuvaa eikä muutenkaan ole ristiriidassa 3 §:ssä säädettyjen rajoitusten kanssa.

Maa-aineslain 3 §:n mukaan aineksia ei saa ottaa niin, että siitä aiheutuu:

1) kauniin maisemakuvan turmeltumista; 2) luonnon merkittävien kauneusarvojen tai erikoisten luonnonesiintymien tuhoutumista; 3) huomattavia tai laajalle ulottuvia vahingollisia muutoksia luonnonolosuhteissa; tai 4) tärkeän tai muun vedenhankintakäyttöön soveltuvan pohjavesialueen veden laadun tai antoisuuden vaarantuminen, jollei siihen ole saatu vesilain mukaista lupaa.

Hakemuksen mukaisen toiminnan ei katsota olevan ristiriidassa edellä mainittujen luvan myöntämisen edellytysten kanssa, joten lupa maa-ainesten ottamiselle voidaan myöntää.

### **Yleiset perustelut lupapäätökselle**

Hakemuksen mukainen ottaminen kohdistuu alueelle, jolta on otettu maa-aineksia jo aikaisemmin. Hakemuksen liitteenä on ottamissuunnitelma, joka sisältää myös kaivannaisjätteen jätehuoltosuunnitelman. Ottamissuunnitelma täyttää pääosin ne vaatimukset, joita sille on asetettu maa-ainesasetuksen 2 §:ssä. Luontonselvitystä ei vaadittu, koska alue on vanhaa soranottoaluetta ja ottoalue on avattu.

Arviota alueen jälkihoidon kustannuksista ei ollut esitetty ottamissuunnitelmassa, joten vakuus on laskettu maksutaksan perusteella. Ottamissuunnitelmassa ei ollut vaiheistettu ottamista tai jälkihoitotöitä.

Ottamisen vahingollinen vaikutus luontoon ja maisemakuvaan jää mahdollisimman vähäiseksi, kun ottaminen toteutetaan suunnitelman ja lupamääräysten mukaisesti.

Ottotoiminta ei aiheuta vaaraa asukkaille tai ympäristölle eikä toiminnasta aiheudu kohtuutonta melu- tai pölyhaittaa asutukselle, joka sijaitsee lähimmillään noin 300 metrin päässä ottoalueesta.

### **Lupamääräysten perustelut**

Maa-aineslain 11 §:n mukaan ainesten ottamista koskevaan lupaan on liitettävä määräykset siitä, mitä hakijan on noudatettava hankkeesta aiheutuvien haittojen välttämiseksi tai rajoittamiseksi, jos sanotut seikat eivät käy ilmi ottamissuunnitelmasta.

Lupapäätöksessä tulee antaa myös tarvittavat määräykset ottamistoiminnan ja sen vaikutusten tarkkailusta sekä muista valvonnan kannalta tarpeellisista toimenpiteistä, jos seikat eivät käy ilmi ottamissuunnitelmasta. *(VNa maa-ainesten ottamisesta 6 §)*

**Lupamääräys 1.** Vakuuden tulee olla asetettuna ennen maa-ainesten ottamisen jatkamista. Ilmoitus aloitustarkastuksesta pyydetään tekemään, jotta viranomaisen saa tiedon ottotoiminnan jatkumisesta. Samalla voidaan tarvittaessa yhdessä käydä läpi, mitä luvassa on hakijalta edellytetty.

**Lupamääräys 2.** Ottamisalue tulee merkitä näkyvästi maastoon, jotta toiminta ei laajene laajemmalle alueelle kuin ottosuunnitelmassa on esitetty ja jolle maa-aineslupa on myönnetty. Soran ottamisalueilla suositellaan, että suojaetäisyys naapurikiinteistön rajaon on vähintään kymmenen metriä.

**Lupamääräykset 3.** Pohjaveden tarkkailusta annetaan pinnan korkeutta koskevat määräykset. Alimman ottamiskorkeuden merkitsemisellä maastoon varmistetaan, että ottaminen tapahtuu ottamissuunnitelman mukaisesti eikä lupamääräyksessä

esitettyä ottotasoa aliteta. Lisäksi merkinnät ovat tarpeellisia valvonnan suorittamiseksi.

Lupahakemuksessa alimmaksi ottokorkeudeksi on ilmoitettu +95.00 (N2000). Lupapäätöksessä alimmaksi ottokorkeudeksi on määrätty kuitenkin +96.00 (N2000). Maanmittauspalvelu Puttonen Oy:n tekemien tutkimusten mukaan pohjaveden korkeus alueella sijaitsevassa pohjavesiputkessa on ollut 30.4.2024 +94.404 (N2000) ja 11.6.2024 +94.01 (N2000). Maa-ainesten ottoalueen välittömässä läheisyydessä, lähimmillään noin 20 metrin etäisyydellä sijaitsevan Supansuonlammen pinnan korkeus on ollut 30.4.2024 +94.22 (N2000).

Ottoalueen eteläpuolella, noin 200 metrin etäisyydellä, sijaitsee toinen maa-ainesten ottoalue, jossa alin ottokorkeus on +96.00 (N2000).

Alimman ottotason ollessa vähintään kaksi metriä ylempänä kuin Supansuonlammen pinta, varmistetaan ettei maa-ainesten ottotoiminnalla ole haitallisia vaikutuksia suon vesiolosuhteisiin. Lisäksi kahden metrin suojakerros on tarpeen pohjaveden suojelemiseksi.

**Lupamääräys 4.** Toiminnanharjoittaja ja maanomistaja vastaavat siitä, että alue on turvallinen.

**Lupamääräys 5.** Maa-ainesten ottamisaikat eivät sovellu romujen tai muiden jätteen säilyttämiseen tai työkoneiden huoltamiseen. Tällä määräyksellä pyritään pitämään maa-ainestenottoalue siistin näköisenä ja turvallisena.

**Lupamääräys 6.** Kemikaalivahingon torjuntasuunnitelman avulla varaudutaan mahdollisiin öljyvahinkoihin. Mikäli ympäristön pilaantumisen vaaraa aiheuttava vahinko tapahtuu, toiminnanharjoittajan on ryhdyttävä toimenpiteisiin ja tiedotettava asiasta viranomaisia, jotta pilaantuminen ei leviä ja jo tapahtunut vahinko voidaan korjata.

**Lupamääräys 7.** Ottamistietojen ilmoittaminen on tarpeen luvan valvontaa varten, mutta se palvelee myös mm. tilastointia

**Lupamääräys 8.** Alue on oltava lopputarkastuksessa siisti ja muotoiluiltaan valmis loppukäyttöä varten. Määräyksessä on määriteltävä vähimmäistaso, jota sovelletaan arvioitaessa jälkihoitotoimenpiteiden riittävyyttä.

**Lupamääräys 9.** Kun luvanhaltija ilmoittaa ottamisen päättymisestä, alueelle tehdään lopputarkastus, jossa arvioidaan, onko alueen jälkihoito tehty hyväksyttävällä tavalla. Viranomainen poistaa kohteen valvontaohjelmastaan, päättää vakuuden palauttamisesta ja ilmoittaa edelleen ottamisen päättymisestä Notto-rekisteriin.

**Lupamääräys 10.** Haltijanvaihdoksesta tulee ilmoittaa välittömästi viranomaiselle, koska viranomaisen on hyväksyttävä se.

**Lupamääräys 11.** Määräyksen tarkoituksena on muistuttaa ympäristönsuojelulain säännöksistä murskauksen osalta. Meluilmoitusta tai ympäristölupaa käsiteltäessä



voidaan antaa tarkempia määräyksiä muun muassa melun ja pölyn leviämisen ehkäisemiseksi.

Luvassa määrätty vakuus jälkihoitovelvoitteiden suorittamisesta perustuu Mikkelin seudun ympäristöpalveluiden maa-ainestaksaan 2024. Taksassa siistimis- ja taksuskustannusten laskentaperuste on 3200 euroa/ha + 0,01 €/k-m<sup>3</sup> sekä metsityskustannukset 3100 €/ha. Ottamisalue on 0,8 ha. Ottomäärä on 9000 m<sup>3</sup>-ktr. Kokonaisvakuusmaksuksi tulee **5130 €**.

## SOVELLETUT OIKEUSOHJEET

**Maa-aineslaki (555/1981):** 1 § (lain soveltamisala), 3 § (ainesten ottamisen rajoitukset), 4 § (luvanvaraisuus), 5 § (ottamissuunnitelma), 5 a § (kaivannaisjätteen jätehuoltosuunnitelma), 6 § (luvan myöntämisen edellytykset), 7 § (lupaviranomaisen ja lausunnot), 10 § (luvan voimassaolo), 11 § (lupamääräykset), 12 § (vakuuden antaminen), 13 § (kuuleminen), 13 a § (luvan velvoitteista vapauttaminen), 14 § (valvontaviranomainen ja hallintopakkoasia), 19 § (lupapäätöksen tiedoksianto ja lupapäätöksestä tiedottaminen), 20 § (muutoksenhaku), 20 a § (valitusoikeus), 21 § (lainvoimaa vailla olevan päätöksen noudattaminen), 23 § (valvontamaksu ja valtion avustus), 23 a § (Ilmoittamisvelvollisuus), 23 b § (tietojärjestelmä).

**Valtioneuvoston asetus maa-ainesten ottamisesta (926/2005):** 1 § (maa-ainesluvan hakeminen), 2 § (ottamissuunnitelma), 3 § (kuuleminen), 4 § (lausunnot), 6 § (lupapäätöksen sisältö), 7 § (tarkastusmenettely), 8 § (toimenpiteet maa-ainesluvan voimassaolon aikana), 9 § (maa-aineslain mukaiset ilmoitukset).

### Valtioneuvoston asetus kaivannaisjätteistä (190/2013)

#### Mikkelin seudun ympäristöpalveluiden ympäristönsuojeluviranomaisen taksa ja maa-ainestaksa 2024

(hyväksytty 12.10.2023 § 85 Mikkelin seudun ympäristölautakunnassa)

## MUUTOKSENHAKU

Tähän päätökseen saa hakea muutosta valittamalla Itä-Suomen hallinto-oikeuteen kolmenkymmenen (30) päivän kuluessa päätöksen tiedoksisaantipäivästä. Asian käsittelystä perittävistä maksusta valitetaan samassa järjestyksessä kuin pääasiasta. Valitusoikeus lupapäätöksestä on luvan hakijalla, kunnan jäsenellä ja niillä, joiden oikeutta tai etua asia saattaa koskea, sekä niillä viranomaisilla, joiden tehtävänä on valvoa asiassa yleistä etua. Valitusosoitus on liitteenä. (MAL 20 §, 20 a §)

## PÄÄTÖKSEN ANTAMINEN

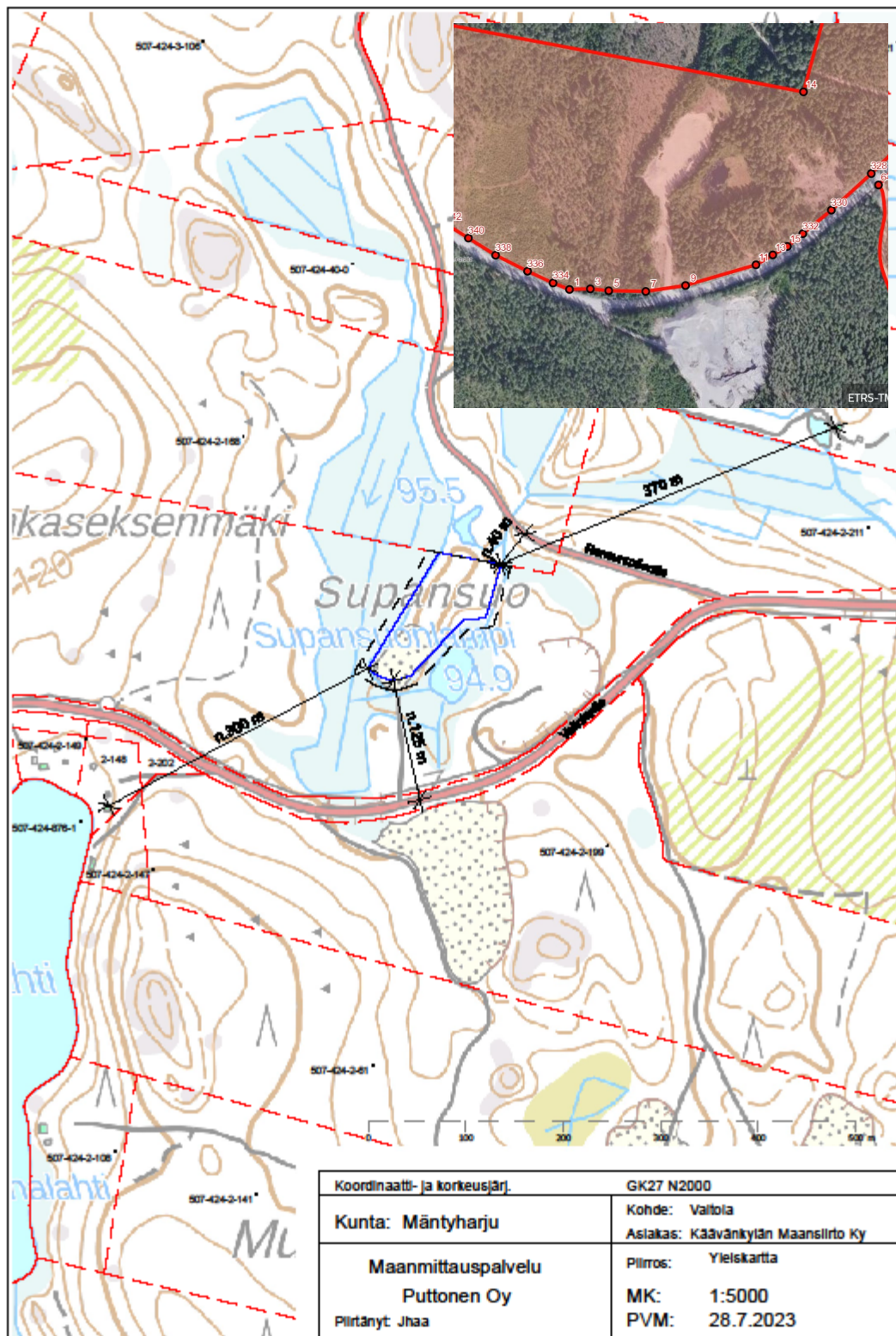
Päätös annetaan tiedoksi julkisella kuulutuksella (YSL 85 §).

Hanna Pasonen  
ympäristöpäällikkö

## **PÄÄTÖKSEN TIEDOKSI ANTAMINEN**

**Päätös** Hakijalle, Muistutuksen tehneille

**Tiedoksi** Etelä-Savon elinkeino-, liikenne- ja ympäristökeskus  
Päätöksestä ilmoitetaan niille, joita on kuultu hakemuksesta (13 kpl).  
Tieto päätöksestä julkaistaan Mikkelin kaupungin ja Mäntyharjun kunnan verkkosivuilla sekä osoitteessa [www.julkipano.fi](http://www.julkipano.fi).



Kuva 1. Tilan Lehtola ilmakuva sekä maa-ainesten ottoalue.